



CAHSPR ACRSPS

Canadian Association for Health
Services and Policy Research

L'Association canadienne pour la
recherche sur les services et les
politiques de la santé

ACRSPS.CA

***Apprendre les uns des autres :
entre disciplines, instances et générations***

Programme de la conférence

Conférence annuelle de l'ACRSPS

26 au 28 mai 2015 • Journée de pré-conférence : 25 mai 2015

Hôtel Bonaventure • Montréal (QC)

Entre les régions • Entre les provinces • Entre les nations

L'ACRSPS tient à remercier les commanditaires de la conférence de leur générosité!

Platine



Or



Argent



Bronze



En soutien



Exposants



Table des matiers

BIENVENUE

Remerciements des commanditaires	2
Remerciements	3
Mot de bienvenue	4
Plan d'étage	6

LE PROGRAMME

La conférence en un coup d'œil	7
Horaire de la conférence	10
Conférenciers d'honneur	16

INFORMATIONS GÉNÉRALES

Publicité	18
-----------	----

SECTIONS SUPPLÉMENTAIRES

Séances simultanées en un coup d'œil	18
Présentations d'affiches en un coup d'œil	25
Guide des séances simultanées	32
Volet A	33
Volet B	39
Volet C	46
Volet D	52
Volet E	59
Volet F	65
Guide des présentations d'affiches	
Jour 1	72
Jour 2	84
Jour 3	96

Merci au Comité de planification de la conférence pour son précieux apport

Présidents de la conférence

Erin Strumpf, professeure agrégée, Département d'économie, Département d'épidémiologie, de biostatistique et de santé au travail, Université McGill

Denis Roy, vice-président, Science et gouvernance clinique, Institut national d'excellence en santé et service sociaux

Présidents scientifiques

Susan E. Bronskill, chercheure et responsable, Programme de planification et d'évaluation du système de santé, Institut pour les sciences évaluatives cliniques

Roxane Borges Da Silva, professeure adjointe, faculté des sciences infirmières de l'Université de Montréal ;
Chercheuse, Institut de recherche en santé publique de l'Université de Montréal

Membres du comité

Jeremy Veillard, président, ACSRPS ; vice-président, Recherche et analyse, Institut canadien d'information sur la santé

Frank Markel, directeur exécutif, ACSRPS

Stephen Samis, vice-président, Programmes, Fondation canadienne pour l'amélioration des services de santé

Robyn Tamblin, directrice scientifique, Institut des services et des politiques de la santé, Instituts de recherche en santé du Canada

Elizabeth Drake, associée, Initiatives stratégiques, Institut des services et des politiques de la santé, Instituts de recherche en santé du Canada

Melodie Yun-Ju Song, étudiante au doctorat en politiques de la santé, Département d'épidémiologie clinique et de biostatistique, Université McMaster

Marcel Saulnier, directeur général, Direction des stratégies de soins de santé, Direction de la politique stratégique, Santé Canada

Lucie Richard, directrice, Institut de recherche en santé publique de l'Université de Montréal (IRSPUM)

Sally Cleford, présidente, Face 2 Face Events Management

Relecteurs des abrégés

Mehdi Ammi	Trafford Crump	Seija Kromm	Josephine McMurray	Sam Sheps
Kelly Anderson	Naushaba Degani	Christopher Kuchciak	Rebecca Mercer	Ayesha Siddiqua
Sema K Aydede	Arnaud Duhoux	Kerry Kuluski	Gustavo Mery	Dorina Simeonov
Morris Barer	Laura Esmail	Maude Laberge	Gillian Mulvale	Deepa Singal
Janet Barnsley	Omid Fekri	Anita Lambert-Lanning	Kalpana Nair	Amanda Slaunwhite
Brenna Bath	Anna Gagliardi	Michael Law	Nathan Nickel	Akanksha Srivastava
Paula Benbow	Laurie Goldsmith	Chad Leaver	Wendy V. Norman	Therese Stukel
Eric Benchimol	Pooyeh Graill	Nicole Leduc	Carol Obure	Shannon Sullivan
Whitney Berta	Astrid Guttmann	Hu Lu	Marie-Jo Ouimet	Olga Szafran
Robert Biltery	Ruth Hall	Elena Lungu	Léo-Roch Poirier	Kednapa Thavorn
Régis Blais	Gladys Honein-AbouHaidar	Karen MacDonald	Marie-Pascale Pomey	Simrandeep Tiwana
Ivy Bourgeault	Jongnam Hwang	Catherine Mah	Alex Ratzki-Leewing	Dominique Tremblay
Mylaine Breton	Wanrudee Isaranuwatthai	Myuri Manogaran	Christian Rochefort	Carolyn Trumper
Marni Brownell	Jalila Jbilou	Deborah Marshall	Laura Rosella	Patricia Wakefield
Deniz Cetin-Sahin	Olena Kapral	Ruth Martin-Misener	Bukola Salami	William Weeks
Maud-Christine Chouinard	Charlotte Kirby	Lisa Masucci	Tina Saryeddine	Walter Wodchis
Fiona Clement	Jennifer Knopp-Sihota	Maria Mathews	Natasha Saunders	Naisu Zhu
Sonya Cressman	Juergen Krause	Lisa McCarthy	Michael Scheltgen	



CAHSPR ACRSPS

Canadian Association for Health Services and Policy Research L'Association canadienne pour la recherche sur les services et les politiques de la santé

Bienvenue à la Conférence de l'ACRSPS de 2015

C'est avec grand plaisir que nous vous souhaitons la bienvenue à cette douzième Conférence de l'ACRSPS, tenue à Montréal cette année. Nous espérons que vous lisez ce message de bienvenue non pas dans le programme traditionnel sous format papier de cette conférence, mais plutôt sur sa toute nouvelle application, une autre première pour l'ACRSPS! Conformément à la mission de l'ACRSPS, à savoir de rassembler des chercheurs en santé et des décideurs afin qu'ils apprennent les uns des autres, la conférence de cette année s'intitule « Apprendre les uns des autres : entre disciplines, instances et générations ». Nous prévoyons une grande affluence à la conférence annuelle de l'ACRSPS, ainsi, vous y retrouverez sans doute de vieux amis et ferez de nouvelles connaissances avec qui partager votre amour et votre passion pour la recherche sur les services et les politiques de la santé. Plusieurs séances plénières promettent d'approfondir le thème de l'apprentissage réciproque. Lors de la séance plénière d'ouverture, Claude Evin, directeur général de l'Agence Régionale de Santé, Ile-de-France, nous entretiendra du système de santé français, reconnu à l'échelle internationale pour son haut niveau de rendement. Antonia Maioni et Jean Rochon, d'éminents acteurs du système de santé québécois, enchaîneront avec leurs réactions à la communication de M. Evin. Les comparaisons internationales se poursuivront mardi après-midi lors de la séance plénière « Amélioration des systèmes de santé en Australie : organisations du savoir en tant que catalyseurs », présentée par le Dr Jean-Frédéric Lévesque, qui est actuellement chef de la direction du Bureau de l'information de la santé de New South Wales, en Australie, et qui possède, par ailleurs, une longue expérience au Canada. Alan Katz et Michel Clair réagiront à la communication du Dr Lévesque.



Mercredi, Tony Culyer, lauréat Hall de 2015, donnera son point de vue personnel sur 50 années d'économie de la santé. Jeudi après-midi, la séance plénière de clôture portera sur l'important enjeu de la régionalisation de nos systèmes de soins de santé à partir de la question : quel est l'avenir de la régionalisation ? Jean Louis Denis interviendra sur les recherches récentes concernant la régionalisation, accompagné du commentaire d'éminents experts comme le Dr Brian Postl.

L'espace ne nous permet pas d'évoquer toutes les fascinantes séances sous-plénières auxquelles vous aurez la possibilité d'assister à l'occasion de la conférence de cette année. Il s'agit d'un véritable festin pour l'esprit ! Une fois de plus, la conférence sera l'occasion pour les groupes thématiques de l'ACRSPS de se rencontrer. Les chercheurs et les décideurs qui ont un intérêt particulier pour les domaines de la santé maternelle et infantile, des soins de santé primaires, de la santé mentale, des partenariats de collaboration pour l'amélioration des services de santé, de la recherche appliquée en lutte contre le cancer et des ressources humaines de la santé auront la possibilité de rencontrer des collègues qui partagent leur intérêts. Naturellement, l'ACRSPS se nourrit de l'énergie des participants étudiants. Un de ses groupes thématiques se consacre aux étudiants et toute l'assemblée s'attendra à ce que ces futurs leaders du Canada fassent leurs débuts lors de séances d'exposition d'affiches et de présentations éclair d'affiches.

Nous tenons particulièrement à remercier le Dr Denis Roy et Mme Erin Strumpf qui ont co-présidé le comité du programme, ainsi que tous les membres du comité qui ont participé à la planification de l'événement de cette année. Des remerciements particuliers à Susan Bronskill et Roxanne Borges Da Silva qui ont dirigé l'examen des résumés de recherche. Enfin, nous remercions Sally Cleford et l'équipe de Face2Face Events Management pour leurs efforts assidus en vue de garantir le succès de cette conférence.

Nous espérons que la conférence vous plaira. Vous pouvez obtenir plus de renseignements sur l'ACRSPS en consultant son site internet www.cahspr.ca. N'oubliez pas que vous êtes conviés à l'assemblée générale annuelle de l'ACRSPS qui se tiendra le jeudi 28 mai à 7 h 15. Nous sommes impatients de rencontrer ou de revoir chacun de vous cette semaine.

Meilleures salutations.

Jeremy Veillard

Président
Association canadienne pour la recherche
sur les services et les politiques de la santé

Frank Markel

Directeur exécutif
Association canadienne pour la recherche
sur les services et les politiques de la santé

Programme de la conférence scientifique annuelle 2015

Les systèmes de santé contemporains comptent parmi les réalisations les plus complexes de l'humanité. Comme tout système complexe, les systèmes de santé partout au Canada sont constamment en train de mettre au point les stratégies et moyens qu'ils estiment les mieux adaptés aux différents contextes pour répondre aux besoins de la population.

Au carrefour de tous ces systèmes apprenants, au Canada et ailleurs, CAHSPR/ACRSPS demeure soucieuse de réduire l'écart entre les connaissances qui sont disponibles et l'application qui en est faite. Notre association souhaite faciliter le partage des approches et des apprentissages, particulièrement ce que la recherche et l'expérimentation nous enseignent, afin de guider l'amélioration des politiques et des pratiques.

Ce sera le thème de nos échanges lors de la conférence de Montréal du 26 au 28 mai prochain : apprendre les uns des autres, à travers les juridictions, les disciplines et les générations.

Nous avons voulu ces échanges les plus actifs possibles entre les régions sanitaires, les provinces et divers pays chefs de file ; nous les avons souhaités des plus dynamiques entre les nombreux métiers et les disciplines scientifiques de la santé ; nous avons enfin tenu à croiser les perspectives contrastées des diverses générations d'hommes et de femmes qui œuvrent dans le domaine, entre les plus jeunes qui commencent et les gens parvenus en mi- ou en fin de carrière.

Tous ces échanges, nous l'espérons, viendront fertiliser les débats lors de la conférence, et créer l'étincelle qui ravivera ou maintiendra bien vibrante votre passion pour le système public de santé au pays.



Erin Strumpf

*Professeure agrégée
Département d'économie, Département d'épidémiologie,
de biostatistique et de santé au travail
Université McGill*

Denis A. Roy

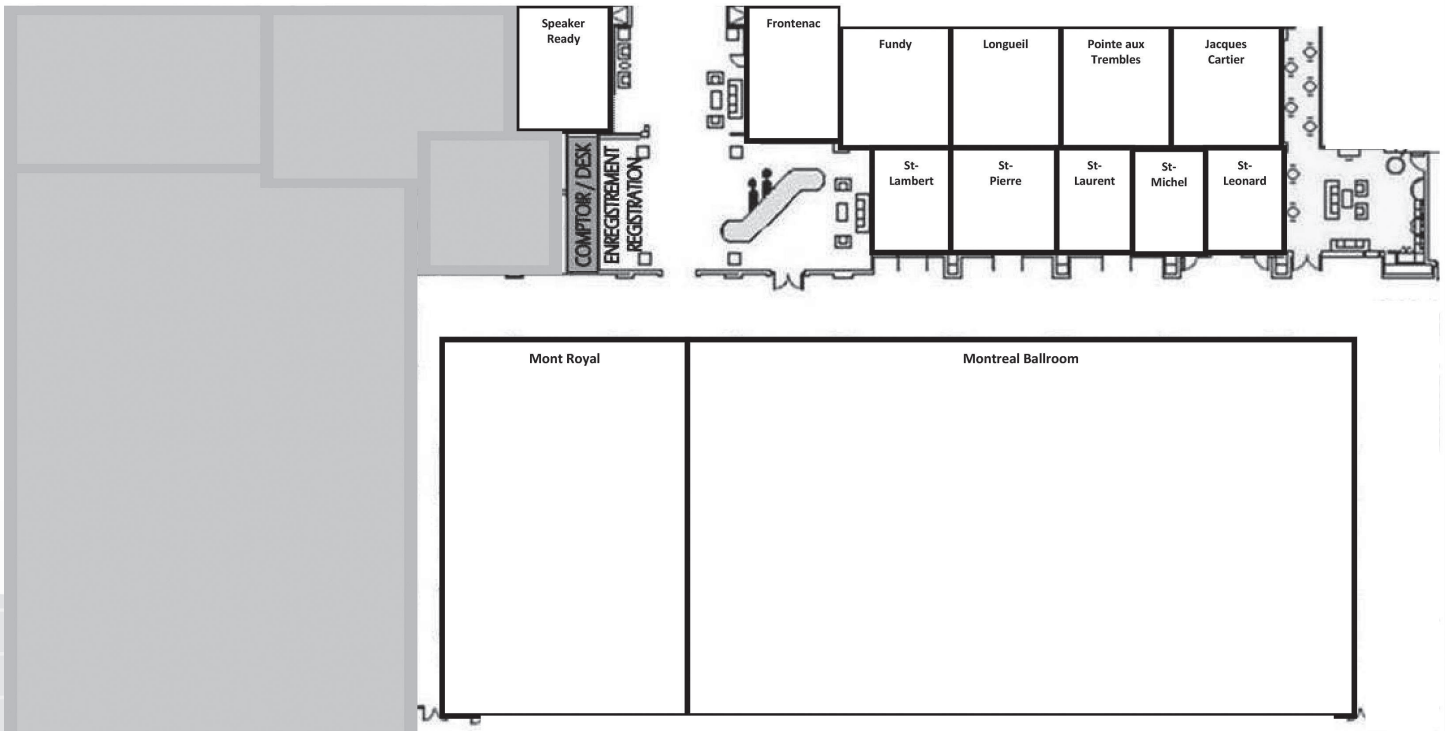
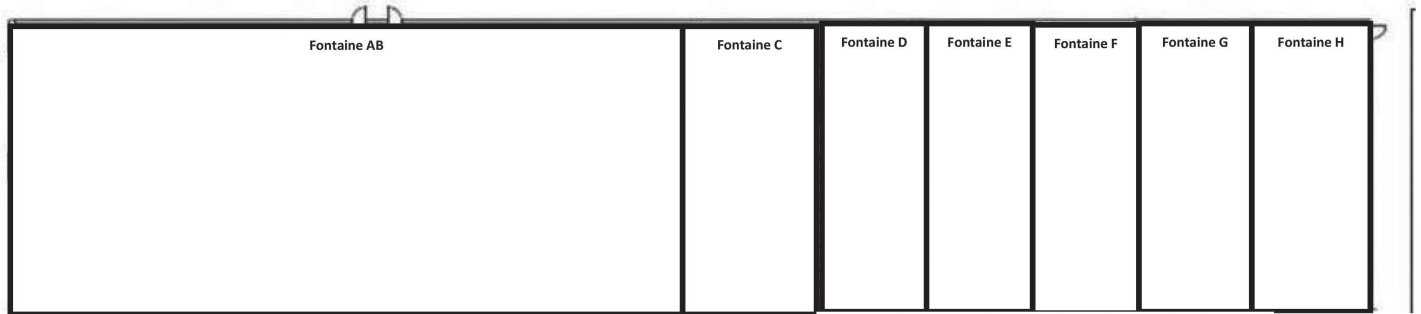
*Vice-président
Science et gouvernance clinique
Institut national d'excellence en santé et service sociaux*



CAHSPR ACRSPS

Canadian Association for Health Services and Policy Research / L'Association canadienne pour la recherche sur les services et les politiques de la santé

Plan d'étage



Lundi 25 mai 2015 Journée de pré-conférence

13h00 – 17h00	ENQUÊTE INTERNATIONALE SUR LES POLITIQUES DE SANTÉ DU FONDS DU COMMONWEALTH	Fontaine H
13h00 – 16h00	DE DONNÉES PROBANTES EN POLITIQUES : UN ATELIER SUR LA RÉDACTION D'UN MÉMOIRE DE DONNÉES PROBANTES/D'UN DOCUMENT D'INFORMATION	Fontaine F
14h00 – 16h00	RÉUNION DE TRAVAIL DU GROUPE THÉMATIQUE SUR LES SOINS DE PREMIÈRE LIGNE	Jacques Cartier
17h00 – 18h00	AMORCE DE LA CONFÉRENCE	Fontaine G
18h00 – 20h00	RÉCEPTION INAUGURALE	Salon Bonaventure

Mardi 26 mai 2015 Jour 1

6h15 – 7h30	ACTIVITÉ PHYSIQUE MATINALE <i>(Rencontre à la réception de l'hôtel)</i>	Réception
7h00 – 8h00	PETIT-DÉJEUNER	Fontaine AB
8h00 – 8h10	ALLOCUTION D'OUVERTURE	Montreal Ballroom
8h10 – 8h20	ACCUEIL AUTOCHTONE OFFICIEL	Montreal Ballroom
8h20 – 8h30	MOT DE BIENVENUE DES COPRÉSIDENTS DE LA CONFÉRENCE	Montreal Ballroom
8h30 – 8h35	RAPID FIRE PRÉSENTATION – Le projet CHOIX : encourager les personnes âgées à participer à la prise de décisions quant à leur santé	Montreal Ballroom
8h35 – 9h45	DISCOURS-PROGRAMME – Le système de santé français : réflexions sur un système hautement performant	Montreal Ballroom
9h45 – 11h00	EXPOSITION D'AFFICHES <i>(Guide des présentations d'affiches – voir les pages 25)</i>	Fontaine AB
11h00 – 11h15	TRANSITION À LA SÉANCE SUIVANTE	
11h15 – 12h15	SÉANCES SOUS-PLÉNIÈRES	
	SP1 Le rendement des systèmes de soins de santé du Canada et des États-Unis : les défis à relever et les promesses à remplir pour tendre vers des soins véritablement centrés sur le patient	Montreal Ballroom
	SP2 Stratégies pour impulser l'ACI	Fontaine GH
	SP3 Mise en œuvre de réseaux de santé au Québec : l'innovation en un mot	Mont Royal
12h15 – 13h30	DÉJEUNER - RÉSEAUTAGE	Fontaine AB
13h30 – 14h45	SÉANCES SIMULTANÉES A <i>(Guide des séances simultanées – voir les pages 18)</i>	
	A1 : Ressources humaines en santé	Fontaine C
	A2 : Réforme des soins de santé I	Fontaine D
	A3 : Soins de santé primaires : réforme et rendement	Fontaine E
	A4 : Gestion des maladies chroniques et vieillissement	Fontaine F
	A5 : Traduction et échange de connaissances	Fontaine G
	A6 : Le coût des soins de santé et des maladies chroniques	Fontaine H
	A7 : PANEL – Comment les infirmières peuvent-elles résorber les dysfonctionnements en soins primaires des systèmes de santé canadiens ?	Mont Royal
14h45 – 15h15	PAUSE	Fontaine AB
15h15 – 15h20	RAPID FIRE PRÉSENTATION – Indicateurs de qualité pour les soins de fin de vie en Ontario	Montreal Ballroom
15h20 – 16h15	DISCOURS-PROGRAMME – Amélioration des systèmes de santé en Australie : organisations du savoir en tant que catalyseurs	Montreal Ballroom
16h30 – 18h00	RÉSEAUTAGE-MINUTE (GROUPE THÉMATIQUE DES ÉTUDIANTS)	Mont Royal

Mercredi 27 mai 2015 Jour 2

7h00 – 8h30	PETIT-DÉJEUNER	Fontaine AB
7h30 – 8h20	RÉUNION DE TRAVAIL DU GROUPE THÉMATIQUE DES RESSOURCES HUMAINES EN SANTÉ (Petit-déjeuner disponible)	Longueil
8h30 – 8h35	RAPID FIRE PRÉSENTATION – L'effet des groupes de médecine familiale sur les visites aux services d'urgence chez les diabétiques du Québec entre 2000 et 2011 : une analyse de régression sectorielle de la population fondée sur une étude sérielle	Montreal Ballroom
8h35 – 9h45	DISCOURS-PROGRAMME – Alchian, Williams, Bookshelves and Cost-Effectiveness Thresholds: The Power of Multum in Parvo (Rayons de bibliothèque et seuils de rentabilité : la puissance de la multiplicité en miniature)	Montreal Ballroom
9h45 – 10h00	TRANSITION À LA SÉANCE SUIVANTE	
10h00 – 11h15	SÉANCES SIMULTANÉES B (Guide des séances simultanées – voir les pages 18)	
	B1 : Politique pharmaceutique I	Fontaine C
	B2 : Gestion des maladies chroniques I	Fontaine D
	B3 : Soins de santé primaires et accès	Fontaine E
	B4 : Gestion des maladies chroniques II	Fontaine F
	B5 : Accès, équité et soins de santé primaires	Fontaine G
	B6 : Économie de la santé	Fontaine H
	B7 : PANEL – Améliorer les soins dispensés aux personnes âgées et aux personnes atteintes de démence dans les systèmes de soins de santé canadiens et français : perspectives et défis en matière d'évaluation des politiques	Mont Royal
11h15 – 12h15	EXPOSITION D'AFFICHES (Guide des présentations d'affiches – voir les pages 25)	Fontaine AB
12h15 – 13h30	DÉJEUNER-RÉSEAUTAGE	Fontaine AB
12h15 – 13h30	DÉJEUNER-ATELIER – Réseau pancanadien d'analyse des réformes de santé : comment rédiger une analyse de réforme de santé et la faire publier	Mont Royal
13h30 – 14h45	SÉANCES SIMULTANÉES C (Guide des séances simultanées – voir les pages 18)	
	C1 : Vieillesse	Fontaine C
	C2 : Autochtones (soins de santé primaires, accès et équité)	Fontaine D
	C3 : Soins de santé primaires et nouveaux modèles	Fontaine E
	C4 : Qualité, sécurité et mesure du rendement et soins primaires	Fontaine F
	C5 : Qualité, sécurité et mesure du rendement	Fontaine G
	C6 : Méthodes de recherche ou innovations	Fontaine H
	C7 : PANEL – Application des connaissances dans toutes les disciplines de la santé : enseignements sur la participation réussie et les incidences véritables. Dirigé par le GTÉ.	Mont Royal
14h45 – 15h15	PAUSE	Fontaine AB
15h15 – 16h30	SÉANCES SIMULTANÉES D (Guide des séances simultanées – voir les pages 18)	
	D1 : Vieillesse	Fontaine C
	D2 : Accès, équité et jeunesse	Fontaine D
	D3 : Soins de santé primaires (cancer, maladie mentale, alcool)	Fontaine E
	D4 : Gestion des maladies chroniques	Fontaine F
	D5 : Qualité, sécurité et mesure du rendement (expérience de soins du patient)	Fontaine G
	D6 : Santé publique	Fontaine H
	D7 : PANEL – Réseau pancanadien de données réelles sur la santé	Mont Royal
16h45 – 17h15	ASSEMBLÉE GÉNÉRALE ANNUELLE DE LA JUSTICE EMMETT HALL MEMORIAL FOUNDATION	Mont Royal
17h00 – 18h30	RÉUNION DE TRAVAIL ET RÉCEPTION DU GROUPE THÉMATIQUE MÈRE-ENFANT	Longueil
19h00	ACTIVITÉ SOCIALE DES ÉTUDIANTS	TBC

Jeudi 28 mai 2015 Jour 3

7h00 – 8h30	PETIT-DÉJEUNER	Fontaine AB
8h30 – 9h30	SÉANCES SOUS-PLÉNIÈRES	
	SP4 Recueillir des données probantes systémiques à partir de la mosaïque de 12 programmes de recherche de l'Initiative phare Soins de santé communautaires de première ligne des IRSC (Réseautage et présentation d'affiches SSCPL from 9h30 à 10h45)	Mont Royal
	SP5 Prévention promotion de la santé dans le contexte d'une réforme de la santé et de restrictions budgétaires	Montreal Ballroom
	SP6 Towards People-Centered Health Systems: Novel Efforts To Support Public And Patient Engagement In Canada	Fontaine GH
9h30 – 9h45	TRANSITION À LA SÉANCE SUIVANTE	
9h45 – 10h45	EXPOSITION D'AFFICHES (Guide des présentations d'affiches – voir les pages 25)	Fontaine AB
10h45 – 11h00	TRANSITION À LA SÉANCE SUIVANTE	
11h00 – 12h15	SÉANCES SIMULTANÉES E (Guide des séances simultanées – voir les pages 18)	
	E1 : Réforme des soins de santé II	Fontaine C
	E2 : Accès, équité et vieillissement	Fontaine D
	E3 : Soins de santé primaires et soins infirmiers	Fontaine E
	E4 : Gestion des maladies chroniques	Fontaine F
	E5 : Economie de la santé	Fontaine G
	E6 : Ressources humaines en santé	Fontaine H
	E7 : PANEL – Renforcement des capacités à l'appui de la transformation du système en Ontario et en Alberta	Mont Royal
12h15 – 13h30	DÉJEUNER DE RÉSEAUTAGE ET REMISE DE PRIX	Montreal Ballroom
13h30 – 14h45	SÉANCES SIMULTANÉES F (Guide des séances simultanées – voir les pages 18)	
	F1 : Santé maternelle et infantile et santé mentale	Fontaine C
	F2 : Traduction et échange de connaissances	Fontaine D
	F3 : Soins de santé primaires conjugués aux soins de santé secondaires	Fontaine E
	F4 : Économie de la santé (coûts)	Fontaine F
	F5 : Qualité, sécurité et mesure du rendement et Gestion des maladies chroniques	Fontaine G
	F6 : Politique pharmaceutique II	Fontaine H
	F7 : PANEL – Solutions à long terme : options équitables et pérennes pour le financement universel des soins de longue durée au Canada	Mont Royal
	F8 : PANEL – Modèles et innovations en soins de santé primaires : qu'est-ce qui fonctionne, de quelle manière, pour qui et que nous réserve l'avenir ?	Montreal Ballroom
14h45 – 15h15	PAUSE	Fontaine AB
15h15 – 15h20	RAPID FIRE PRÉSENTATION – Facteurs associés au fait d'avoir ou non un médecin de famille	Montreal Ballroom
15h20 – 16h25	DISCOURS-PROGRAMME – La régionalisation a-t-elle un avenir au Canada ?	Montreal Ballroom
16h25 – 16h30	REMARQUES DE CLÔTURE ET AJOURNEMENT	Montreal Ballroom

Horaire de la conférence

Lundi 25 mai 2015 Journée de pré-conférence

13h00 – 17h00	<p>ENQUÊTE INTERNATIONALE SUR LES POLITIQUES DE SANTÉ DU FONDS DU COMMONWEALTH</p> <p>Commandité par ICIS et CIHR-IHSPR</p> <p>Cet atelier pré-conférence s'adresse aux étudiants des 2e et 3e cycles, aux nouveaux chercheurs et aux responsables de politiques qui s'intéressent à l'Enquête internationale sur les politiques de santé et qui cherchent à savoir comment obtenir et utiliser des données pour mieux comprendre les systèmes de santé de partout dans le monde. Cette séance réunira des experts dont Robin Osborn (Fonds du Commonwealth) et Susan Brien (Qualité des services de santé Ontario), ainsi que des représentants de l'ICIS. Ces experts nous donneront le contexte et l'orientation de l'Enquête, et des données qui en découlent, décriront des analyses précédentes et des résultats publiés, et permettront aux participants de l'atelier d'utiliser un échantillon de données.</p>	Fontaine H
13h00 – 16h00	<p>DE DONNÉES PROBANTES EN POLITIQUES : UN ATELIER SUR LA RÉDACTION D'UN MÉMOIRE DE DONNÉES PROBANTES/D'UN DOCUMENT D'INFORMATION</p> <p>Coordonné par le Groupe de travail des étudiants</p> <p>Dirigé par le McMaster Health Forum, cet atelier pré-conférence s'adresse aux étudiants des cycles supérieurs, aux stagiaires post-doctoraux et aux chercheurs en début de carrière qui souhaitent apprendre à rédiger des mémoires de données probantes/des documents d'information efficaces qui communiquent clairement la recherche fondée sur des données probantes dans le but d'influencer l'élaboration de politiques et de conduire au changement des services de santé. Cet atelier donnera une introduction de base à des méthodes d'utilisation efficace des mémoires de données probantes/documents d'information en tant qu'outils d'application des connaissances dans le contexte de l'élaboration de politiques. La partie interactive de cet atelier permettra aux participants d'intégrer les notions apprises à l'élaboration de leur propre mémoire de données probantes.</p>	Fontaine F
14h00 – 16h00	<p>RÉUNION DE TRAVAIL DU GROUPE THÉMATIQUE SUR LES SOINS DE PREMIÈRE LIGNE</p> <p>Ouvert à tous les participants qui s'intéressent aux soins de santé primaires.</p>	Jacques Cartier
17h00 – 18h00	<p>AMORCE DE LA CONFÉRENCE</p> <p>Coordonné par le Groupe de travail des étudiants</p> <p>Présenté par Jeremy Veillard, Frank Markel, Denis Roy et Erin Strumpf</p> <p>L'amorce pré-conférence GTE-ACRSPS est un excellent moyen pour les nouveaux et les anciens participants de se familiariser avec la Conférence annuelle de l'ACRSPS! Vous êtes invités à rejoindre Jeremy Veillard (président de l'ACRSPS) et Frank Markel (directeur exécutif de l'ACRSPS), ainsi que Erin Strumpf et Denis Roy (coprésidents de la Conférence de l'ACRSPS de 2015), en plus d'un représentant des étudiants, afin d'avoir un aperçu de la conférence et d'échanger sur l'importance du thème de la conférence de cette année. Il s'agit, par ailleurs, d'une excellente occasion de prendre connaissance des dernières initiatives de l'ACRSPS et de poser des questions aux dirigeants de l'Association.</p>	Fontaine G
18h00 – 20h00	<p>RÉCEPTION INAUGURALE</p>	Salon Bonaventure

Mardi 26 mai 2015 Jour 1

6h15 – 7h30	<p>ACTIVITÉ PHYSIQUE MATINALE (<i>Rencontre à la réception de l'hôtel</i>)</p> <p>Coordonné par le Groupe de travail des étudiants</p> <p>Commencez la journée par une course à pied ou une promenade vivifiante dans le centre-ville de Montréal. Des guides enthousiastes, bien alimentés en caféine, vous attendront à la réception de l'hôtel, armés de cartes et d'itinéraires offrant les plus beaux panoramas possibles. Faites-vous tirer le portrait par un de nos bénévoles (et affichez-le sur Twitter si le cœur vous en dit)! Pour ceux qui préfèrent partir à leur rythme, plus tard en journée, des plans de la ville seront mis à votre disposition à la table du GTÉ et sur notre site internet.</p>	Réception
7h00 – 8h00	<p>PETIT-DÉJEUNER</p>	Fontaine AB
8h00 – 8h10	<p>ALLOCUTION D'OUVERTURE</p> <p>Présenté par Jeremy Veillard, président, ACRSPS</p>	Montreal Ballroom
8h10 – 8h20	<p>ACCUEIL AUTOCHTONE OFFICIEL</p> <p>Présenté par Amelia Tekwatonti McGregor, Projet de prévention du diabète dans les écoles de Kahnawake ; membre du Conseil consultatif communautaire et aînée</p>	Montreal Ballroom
8h20 – 8h30	<p>MOT DE BIENVENUE DES COPRÉSIDENTS DE LA CONFÉRENCE</p> <p>Présenté par Denis Roy Vice-président, Science et gouvernance clinique, Vice-president, Science and clinical governance Institut national d'excellence en santé et service sociaux ; Erin Strumpf professeure agrégée, Université McGill</p>	Montreal Ballroom
8h30 – 8h35	<p>RAPID FIRE PRÉSENTATION – Le projet CHOIX : encourager les personnes âgées à participer à la prise de décisions quant à leur santé</p> <p>Présenté par Jacobi Elliott, candidat au doctorat, Université de Waterloo</p>	Montreal Ballroom
8h35 – 9h45	<p>DISCOURS-PROGRAMME</p> <p>Le système de santé français : réflexions sur un système hautement performant</p> <p>Présenté par Claude Évin, directeur général, Agence régionale de santé, Île-de-France, anciennement ministre de la Solidarité, de la Santé et de la Protection sociale, et Chevalier de la Légion d'honneur ; Antonia Maioni, professeure, Département de science politique, Institute for Health and Social Policy, Université McGill ; présidente de la Fédération canadienne des sciences sociales et humaines ; Jean Rochon, médecin-expert à l'INSPQ et ancien ministre de Santé du Québec</p> <p>Cette séance portera sur les principales caractéristiques du système de santé français en décrivant ses principales forces et quelques-uns des problèmes auxquels il est confronté. M. Evin présentera son point de vue sur les initiatives actuelles de modernisation du système et fera part de ses réflexions quant à la façon dont celles-ci pourraient éclairer les politiques canadiennes. Cette communication sera suivie d'un débat d'experts au sujet des enseignements à tirer de l'expérience du système de santé français et de leur éventuelle application à la transformation des politiques et du système de santé canadiens.</p>	Montreal Ballroom
9h45 – 11h00	<p>EXPOSITION D'AFFICHES (Guide des présentations d'affiches – voir les pages 25)</p>	Fontaine AB
11h00 – 11h15	<p>TRANSITION À LA SÉANCE SUIVANTE</p>	

11h15 – 12h15	SÉANCES SOUS-PLÉNIÈRES	
	<p>SP1 Le rendement des systèmes de soins de santé du Canada et des Etats-Unis : les défis à relever et les promesses à remplir pour tendre vers des soins véritablement centrés sur le patient</p> <p>Animée par Erin Strumpf, professeure agrégée, Département d'économie, Département d'épidémiologie, de biostatistique et de santé au travail, Université McGill ; Uwe E. Reinhardt, professeur d'économie politique du programme James Madison et professeur d'économie et d'affaires publiques, Université de Princeton</p> <p>Présentée par Eric Schneider, vice-présidente principale des politiques et de la recherche, Fonds du Commonwealth ; Elizabeth McGlynn, directrice, Center of Effectiveness and Safety Research, Kaiser Permanente ; Ross Baker, directeur, amélioration de la qualité et de la sécurité des patients, Institute of Health Policy, Management and Evaluation, Université de Toronto</p> <p>Bien qu'ils partagent un continent, les systèmes de soins de santé du Canada et des États-Unis ont des différences notables, mais sont aussi confrontés à de nombreux défis communs. Les panélistes présenteront le rendement passé et certains développements prometteurs issus du Canada et des États-Unis quant à la prestation de soins de haute qualité, efficaces et centrés sur le patient. Les résultats d'une étude récente du Fonds du Commonwealth qui comparait le rendement des systèmes de santé de 11 pays de l'OCDE fournira le contexte et des données qui alimenteront la discussion.</p>	Montreal Ballroom
	<p>SP2 Stratégies pour impulser l'ACI</p> <p>Présenté par Alison Bourgon, gestionnaire, Stratégie d'application des connaissances, Instituts de recherche en santé du Canada ; Nancy Kennedy, sous-ministre adjointe, Division de la stratégie du système de santé et des politiques, ministère de la Santé de l'Ontario ; Jennifer Verma, directrice principale, Collaboration en matière d'innovation et d'amélioration, Fondation canadienne pour l'amélioration des services de santé</p> <ul style="list-style-type: none"> ▪ L'application des connaissances intégrée (ACI) est compromise par l'inadéquation des objectifs, des pratiques et des échéances de recherche et de prise de décisions. ▪ La recherche a en grande partie décrit les défis d'ACI auxquels sont confrontés les chercheurs, mais elle a peu étudié la façon dont les décideurs et les bailleurs de fonds encouragent l'ACI. ▪ Dans le cadre de cette séance, des décideurs, des bailleurs de fonds et des gestionnaires du changement discuteront des moyens de promouvoir, de soutenir et de faciliter l'ACI. ▪ On nous révélera des pratiques exemplaires qui peuvent être largement utilisées, et on donnera aux chercheurs des pistes quant aux façons de renforcer l'ACI. 	Fontaine GH
	<p>SP3 Mise en œuvre de réseaux de santé au Québec : l'innovation en un mot</p> <p>Présenté par Pernelle Smits, École nationale d'administration publique et Faculté des sciences de l'administration/Département de Management, Université Laval ; Marie Hélène Jobin, directrice, Pôle Santé, École des HEC, Université de Montréal ; Michel Clair, président, Alliance santé Québec, Université Laval</p> <p>Apprentissage réciproque entre instances</p> <p>Le Québec a beaucoup à enseigner au reste du monde sur l'amélioration des systèmes de santé. Dans le cadre de cette séance, les participants prendront connaissance des résultats de trois grandes initiatives :</p> <ul style="list-style-type: none"> ▪ Le projet décennal de l'IPDCD et son évaluation ▪ L'utilisation des méthodes LEAN en santé ▪ Comment Alliance Santé Québec utilise la recherche à titre de levier de développement social 	Mont Royal
12h15 – 13h30	DÉJEUNER - RÉSEAUTAGE	Fontaine AB
13h30 – 14h45	SÉANCES SIMULTANÉES A (Guide des séances simultanées – voir les pages 18)	
	A1 : Ressources humaines en santé	Fontaine C
	A2 : Réforme des soins de santé I	Fontaine D
	A3 : Soins de santé primaires : réforme et rendement	Fontaine E
	A4 : Gestion des maladies chroniques et vieillissement	Fontaine F
	A5 : Traduction et échange de connaissances	Fontaine G
	A6 : Le coût des soins de santé et des maladies chroniques	Fontaine H
	A7 : PANEL – Comment les infirmières peuvent-elles résorber les dysfonctionnements en soins primaires des systèmes de santé canadiens ?	Mont Royal
14h45 – 15h15	PAUSE	Fontaine AB
3:15pm – 3:20pm	RAPID FIRE PRÉSENTATION – Indicateurs de qualité pour les soins de fin de vie en Ontario	Montreal Ballroom
	Présenté par Symron Bansal , analyse de recherche, Qualité des services de santé Ontario	
15h20 – 16h15	DISCOURS-PROGRAMME	Montreal Ballroom
	<p>Amélioration des systèmes de santé en Australie : organisations du savoir en tant que catalyseurs</p> <p>Conférencier invité : Jean-Frédéric Levesque, Président et Chef de la direction du Bureau of health information of New South Wales, Sydney, Australie, et chercheur, Centre de recherche du Centre hospitalier universitaire de Montréal</p> <p>Panélistes : Alan Katz, professeur, Family Medicine and Community Health Sciences, et Directeur du Manitoba Centre for Health Policy ; Michel Clair, président, Alliance santé Québec, ancien président, Commission sur le financement des services de santé (commission Clair) ; Kjeld Møller Pedersen, professeur, économie de la santé et politiques de la santé ; Centre de recherche en économie de la santé, COHERE ; Université du Sud-Danemark</p> <p>Après un bref survol des domaines d'expertise dans lesquels évoluent les organisations du savoir sur la scène internationale, le Dr Levesque décrira l'approche nationale de l'Australie. Il dressera des comparaisons entre les réalisations du Canada à cet égard et proposera d'éventuelles cibles d'amélioration. Les intervenants experts partageront leurs points de vue sur les stratégies organisationnelles actuellement à l'étude dans diverses instances canadiennes en vue d'accélérer l'assimilation des connaissances et de la recherche afin de mieux soutenir l'amélioration des politiques, des pratiques et du système de santé.</p>	
16h30 – 18h00	RÉSEAUTAGE-MINUTE (GROUPE THÉMATIQUE DES ÉTUDIANTS)	Mont Royal
	Faites de nouvelles rencontres, posez des questions importantes et laissez une impression durable – en 7 minutes! Inspiré de l'expérience emballante du « speed-dating », cet événement permet aux étudiants de s'inscrire à des conversations en tête-à-tête avec des experts et des dirigeants vedettes de l'ACRSPPS ! Les biographies des experts et des dirigeants seront disponibles sur notre site Web à l'avance de la conférence et l'inscription des étudiants aux conversations en tête-à-tête se fera selon le principe du premier arrivé, premier servi. Vous ne savez pas quoi demander aux experts ? Pas de soucis ! Des fiches-conseils seront disponibles à la table du GTE et sur notre site Web pour ceux qui n'auraient jamais participé à un tel événement auparavant.	

Mercredi 27 mai 2015 Jour 2

7h00 – 8h30	PETIT-DÉJEUNER	Fontaine AB
7h30 – 8h20	RÉUNION DE TRAVAIL DU GROUPE THÉMATIQUE DES RESSOURCES HUMAINES EN SANTÉ (Petit-déjeuner disponible)	Longueuil
8h30 – 8h35	RAPID FIRE PRÉSENTATION – L'effet des groupes de médecine familiale sur les visites aux services d'urgence chez les diabétiques du Québec entre 2000 et 2011 : une analyse de régression sectorielle de la population fondée sur une étude sérielle Présenté par Renee Carter , PhD Candidate, McGill University	Montreal Ballroom
8h35 – 9h45	DISCOURS-PROGRAMME Alchian, Williams, Bookshelves and Cost-Effectiveness Thresholds: The Power of Multum in Parvo (Rayons de bibliothèque et seuils de rentabilité : la puissance de la multiplicité en miniature) Communication du lauréat Emmett Hall, Justice Emmett Hall Memorial Foundation Présenté par Anthony Culyer , Institute of Health Policy, Management and Evaluation, Université de Toronto	Montreal Ballroom
9h45 – 10h00	TRANSITION À LA SÉANCE SUIVANTE	
10h00 – 11h15	SÉANCES SIMULTANÉES B (Guide des séances simultanées – voir les pages 18)	
	B1 : Politique pharmaceutique I	Fontaine C
	B2 : Gestion des maladies chroniques I	Fontaine D
	B3 : Soins de santé primaires et accès	Fontaine E
	B4 : Gestion des maladies chroniques II	Fontaine F
	B5 : Accès, équité et soins de santé primaires	Fontaine G
	B6 : Économie de la santé	Fontaine H
	B7 : PANEL – Améliorer les soins dispensés aux personnes âgées et aux personnes atteintes de démence dans les systèmes de soins de santé canadiens et français : perspectives et défis en matière d'évaluation des politiques	Mont Royal
11h15 – 12h15	EXPOSITION D'AFFICHES (Guide des présentations d'affiches – voir les pages 25)	Fontaine AB
12h15 – 13h30	DÉJEUNER-RÉSEAUTAGE	Fontaine AB
12h15 – 13h30	DÉJEUNER-ATELIER : Réseau pancanadien d'analyse des réformes de santé : comment rédiger une analyse de réforme de santé et la faire publier Présenté par Michel Grignon, François-Pierre Gauvin, Gregory Marchildon et Amélie Quesnel-Vallée Documenter et publier en matière de réforme des politiques de santé du Canada afin d'encourager un apprentissage croisé entre les instances : comment employer le modèle HRO-ORS pour structurer l'information et la présenter de manière à aider le lecteur (universitaire, décideur ou acteur) à comprendre, à évaluer et à comparer les réformes en santé.	Mont Royal
13h30 – 14h45	SÉANCES SIMULTANÉES C (Guide des séances simultanées – voir les pages 18)	
	C1 : Vieillesse	Fontaine C
	C2 : Autochtones (soins de santé primaires, accès et équité)	Fontaine D
	C3 : Soins de santé primaires et nouveaux modèles	Fontaine E
	C4 : Qualité, sécurité et mesure du rendement et soins primaires	Fontaine F
	C5 : Qualité, sécurité et mesure du rendement	Fontaine G
	C6 : Méthodes de recherche ou innovations	Fontaine H
	C7 : PANEL – Application des connaissances dans toutes les disciplines de la santé : enseignements sur la participation réussie et les incidences véritables. Dirigé par le GTÉ.	Mont Royal
14h45 – 15h15	PAUSE	Fontaine AB
15h15 – 16h30	SÉANCES SIMULTANÉES D (Guide des séances simultanées – voir les pages 18)	
	D1 : Vieillesse	Fontaine C
	D2 : Accès, équité et jeunesse	Fontaine D
	D3 : Soins de santé primaires (cancer, maladie mentale, alcool)	Fontaine E
	D4 : Gestion des maladies chroniques	Fontaine F
	D5 : Qualité, sécurité et mesure du rendement (expérience de soins du patient)	Fontaine G
	D6 : Santé publique	Fontaine H
	D7 : PANEL – Réseau pancanadien de données réelles sur la santé	Mont Royal
16h45 – 17h15	ASSEMBLÉE GÉNÉRALE ANNUELLE DE LA JUSTICE EMMETT HALL MEMORIAL FOUNDATION	Mont Royal
17h00 – 18h30	RÉUNION DE TRAVAIL ET RÉCEPTION DU GROUPE THÉMATIQUE MÈRE-ENFANT	Longueuil
19h00	ACTIVITÉ SOCIALE DES ÉTUDIANTS Vous êtes conviés à une soirée de détente et de conversations agréables à l'occasion de l'Activité sociale des étudiants du GTÉ de l'ACRS. Le lieu exact n'est pas encore déterminé, mais sera accessible à pied depuis l'hôtel de la conférence.	TBC

7h00 – 8h30	PETIT-DÉJEUNER	Fontaine AB
8h30 – 9h30	SÉANCES SOUS-PLÉNIÈRES	
	<p>SP4 Recueillir des données probantes systémiques à partir de la mosaïque de 12 programmes de recherche de l'Initiative phare Soins de santé communautaires de première ligne des IRSC</p> <p>Animée par Jeannie Haggerty, Équipe d'innovation en SSCPL et Groupe d'indicateurs communs, Université McGill</p> <p>Présenté par Robyn Tamblin, directrice scientifique de l'Institut des services et des politiques de la santé des IRSC ; Luc Boileau, PDG, Institut national d'excellence en santé et en services sociaux ; Astrid Brousselle, Chaire de recherche du Canada, Université de Sherbrooke ; Jean-Frédéric Levesque, chef de la direction du Bureau d'information sur la santé de New South Wales, Sydney, Australie ; chercheur, Centre de recherche du Centre hospitalier universitaire de Montréal ; Alan Katz, professeur, Médecine familiale et sciences de la santé communautaire, directeur du Manitoba Centre for Health Policy ; Grant Russell, professeur de recherche en médecine général, Université Monash, Melbourne, Australie</p> <p>Apprendre des autres : dans toutes les disciplines</p> <ul style="list-style-type: none"> Comment les subventions d'équipe d'innovation des IRSC ont-elle stimulé la recherche interdisciplinaire ? Quelles leçons les responsables de politiques peuvent-ils en tirer ? <p style="text-align: center;">Rejoignez-nous! Réseautage et présentation d'affiches SSCPL (Immédiatement après la session plénière du 9 h 30 à 10 h 45)</p>	Mont Royal
	<p>SP5 Prévention promotion de la santé dans le contexte d'une réforme de la santé et de restrictions budgétaires</p> <p>Le contexte actuel de réforme du système de santé, assorti de restrictions budgétaires, n'est pas sans inquiéter les acteurs de la mission santé publique, particulièrement en ce qui a trait au maintien de vigoureuses fonctions de prévention et de promotion. Cette sous-plénière propose une réflexion sur des approches et des modalités visant l'atteinte de résultats de santé populationnelle tout en permettant de concilier une pluralité d'objectifs. Discussion en plénière: Quel est le potentiel des innovations présentées? D'autres initiatives favorisant l'atteinte de résultats de santé populationnelle tout en permettant de concilier une pluralité d'objectifs?</p> <ul style="list-style-type: none"> L'approche du Triple objectif en tant qu'outil de réflexion sur les réformes des systèmes de santé et les questions de gouvernance intégrée : possibilités et pièges Présenté par D' Adalsteinn Brown, directeur, Institute of Health Policy, Management and Evaluation, Université de Toronto Développer le continuum d'intervention pour la population âgée : réflexion autour d'une évaluation dans trois milieux locaux Présenté par D^e Denise Aubé, Médecin conseil, Direction Analyse et évaluation des systèmes de soins et services, Institut national de santé publique du Québec <p>Commentaire : Dr. Réjean Hébert, Université de Montréal, Département d'administration de la santé (ESPUM) et IRSPUM Coordinatrice/présidente de séance : Lucie Richard, Université de Montréal, Faculté des sciences infirmières et IRSPUM</p>	Montreal Ballroom
	<p>SP6 Vers des systèmes de santé centrés sur la personne : idées innovantes en vue de soutenir la participation du patient et du public au Canada</p> <p>Présenté par François-Pierre Gauvin, McMaster Health Forum ; Marie-Pascale Pomey, Université de Montréal ; Isabelle Ganache, Éthicienne, Commissaire à la santé et au bien-être, Professeure adjointe de clinique, Université de Montréal ; Alexandre Berkesse, Université de Montréal ; Julia Abelson, McMaster University</p> <p>Cette séance sous-plénière mettra en lumière de nouveaux efforts visant à encourager la participation du public et du patient dans divers contextes organisationnels du secteur de la santé du Canada.</p>	Fontaine GH
9h30 – 9h45	TRANSITION TO NEXT SESSION	
9h45 – 10h45	EXPOSITION D'AFFICHES (Guide des présentations d'affiches – voir les pages 25)	
10h45 – 11h00	TRANSITION À LA SÉANCE SUIVANTE	
11h00 – 12h15	SÉANCES SIMULTANÉES E (Guide des séances simultanées – voir les pages 18)	
	E1 : Réforme des soins de santé II	Fontaine C
	E2 : Accès, équité et vieillissement	Fontaine D
	E3 : Soins de santé primaires et soins infirmiers	Fontaine E
	E4 : Gestion des maladies chroniques	Fontaine F
	E5 : Economie de la santé	Fontaine G
	E6 : Ressources humaines en santé	Fontaine H
	E7 : PANEL – Renforcement des capacités à l'appui de la transformation du système en Ontario et en Alberta	Mont Royal

12h15 – 13h30	DÉJEUNER DE RÉSEAUTAGE ET REMISE DE PRIX <i>Prix de l'étoile montante</i> (Commandité par Les Instituts de recherche en santé du Canada) <i>Prix de l'article de l'année</i> (Commandité par Les Instituts de recherche en santé du Canada) <i>Prix de la dissertation étudiante Jack Boan</i> (Commandité par la Justice Emmett Hall Memorial Foundation) <i>Prix commémoratif étudiant Pat Martens en recherche sur la santé maternelle et infantile</i> (Commandité par le Groupe thématique sur la santé maternelle et infantile de l'ACRSPS) <i>Prix de la communication étudiante en santé primaire</i> (Commandité par le Groupe thématique des soins de première ligne de l'ACRSPS) <i>Prix de l'associé canadien Harkness 2015 - 2016</i> (Annoncé par STEPHEN SAMIS , vice-président, programmes, Fondation canadienne pour l'amélioration des services de santé) <i>Prix du Groupe thématique des ressources humaines en santé</i> (Commandité par Groupe thématique des ressources humaines en santé de l'ACRSPS)	Montreal Ballroom
13h30 – 14h45	SÉANCES SIMULTANÉES F (Guide des séances simultanées – voir les pages 18)	
	F1 : Santé maternelle et infantile et santé mentale	Fontaine C
	F2 : Traduction et échange de connaissances	Fontaine D
	F3 : Soins de santé primaires conjugués aux soins de santé secondaires	Fontaine E
	F4 : Économie de la santé (coûts)	Fontaine F
	F5 : Qualité, sécurité et mesure du rendement et Gestion des maladies chroniques	Fontaine G
	F6 : Politique pharmaceutique II	Fontaine H
	F7 : PANEL – Solutions à long terme : options équitables et pérennes pour le financement universel des soins de longue durée au Canada	Mont Royal
	F8 : PANEL – Modèles et innovations en soins de santé primaires : qu'est-ce qui fonctionne, de quelle manière, pour qui et que nous réserve l'avenir ?	Montreal Ballroom
14h45 – 15h15	PAUSE	Fontaine AB
15h15 – 15h20	RAPID FIRE PRESENTATION – Facteurs associés au fait d'avoir ou non un médecin de famille Présenté par Sylvie Provost , Médecin-conseil, Direction de santé publique de Montréal	Montreal Ballroom
15h20 – 16h25	DISCOURS-PROGRAMME La régionalisation a-t-elle un avenir au Canada ? Présenté par Jean Louis Denis , École nationale d'administration publique (ENAP) ; Brian Postl , Doyen de la Faculté de médecine ; Doyen et vice-recteur, Faculté des sciences de la santé, Université du Manitoba ; Chris Power , CEO, Canadian Patient Safety Institute Fort d'une expérience collaborative récente, Jean-Louis Denis examinera l'évolution rapide de la régionalisation au Canada depuis une décennie. Souvent considérée comme l'approche par défaut des politiques de santé au Canada, une foule de politiques de régionalisation ont été mises en œuvre dans l'ensemble des provinces. Cette plénière abordera les espoirs associés à la régionalisation, ses principales réalisations et les principaux obstacles auxquels elle est confrontée. Cet examen débouchera sur des questions qui devront être abordées dans la quête du Triple objectif, et ce, dans l'ensemble des administrations régionales. Des intervenants de renom débattront des enjeux et des orientations futures dans le contexte de la gouvernance provinciale du système de santé. La réforme actuellement mise en œuvre au Québec sera l'objet d'un examen approfondi à la lumière des enseignements tirés de la conférence.	Montreal Ballroom
16h25 – 16h30	REMARQUES DE CLÔTURE ET AJOURNEMENT	Montreal Ballroom

Conférenciers d'honneur



CLAUDE EVIN a d'abord exercé la profession d'éducateur spécialisé dans un service de placement familial de 1971 à 1978. Elu à l'Assemblée Nationale de 1978 à 1988, de 1991 à 1993 et de 1997 à juin 2007, il y a assumé diverses responsabilités : président de la commission des affaires culturelles familiales et sociales (de 1981 à 1986), vice-président de l'Assemblée (1986-1987), il a été rapporteur de nombreux textes de loi particulièrement dans les domaines de la santé et de la protection sociale. Représentant à l'Assemblée Parlementaire du Conseil de l'Europe de 1997 à 2007, il y a notamment travaillé sur l'application de la Charte sociale européenne. Ministre des affaires sociales et de la santé de 1988 à 1991, il a laissé son nom à diverses réformes de santé publique et concernant l'organisation du système de santé (loi hospitalière de 1991, protection complémentaire ...). Membre du Conseil Economique et Social de 1994 à 1997, il a par ailleurs été professeur associé à l'Université Paris 8 de 1993 à 1997 et consultant auprès du Bureau international du travail pour lequel il a réalisé plusieurs missions concernant les politiques de protection sociale et de santé en Afrique. Elu local de 1977 à 2008, il a exercé divers mandats dans des collectivités territoriales. Il initie la création du GIP SPSI dans un rapport de 2001 constatant le manque de lisibilité de l'action de la France en matière de coopération dans le champ de la protection sociale et de la santé. Il a exercé diverses responsabilités institutionnelles et associatives notamment la présidence de la Fédération Hospitalière de France de 2004 à 2009. Il est Président de l'Institut des Hautes Etudes de Protection Sociale. Avocat au Barreau de Paris, il a été associé au sein du cabinet de droit social Jacques Barthélémy et professeur associé à l'Université de Nantes (faculté de droit), jusqu'au 30 septembre 2009, date à laquelle il a été nommé responsable préfigurateur de l'Agence régionale de santé d'Ile de France. Il est depuis le 1er avril 2010 Directeur Général de l'Agence régionale de Santé d'Ile de France.



MICHEL CLAIR – Avocat à la retraite, membre du Barreau du Québec, membre de l'ordre des administrateurs agréés du Québec, Administrateur de sociétés certifié (ASC). Michel Clair a une longue expérience de dirigeant dans l'administration publique et privée. Il a assumé des responsabilités de Ministre et sous-ministre dans différents ministères du Gouvernement du Québec, de dirigeant de société d'état, d'association patronale et pendant 13 ans il a assumé la présidence de Groupe Santé Sedna Inc. Michel Clair s'est joint au Groupe Santé Sedna en 2001 comme Président et chef de l'exploitation et est devenu chef de la direction l'année suivante. Il avait auparavant été Vice-président exécutif chez Hydro-Québec pendant 3 ans. Il a présidé la Commission d'études sur la santé et les services sociaux du Québec en 2000. Michel Clair est Président du Conseil de l'Association des ressources intermédiaires d'hébergement du Québec, Président de conseil d'administration de l'Alliance Santé Québec, membre aviseur du conseil d'administration de Xplornet Communications Inc. et administrateur du Conseil des entreprises privées en santé et mieux-être. Michel Clair détient un DEC du Collège Jean-de-Brébeuf, un diplôme de 1er cycle en droit de l'Université de Sherbrooke, a complété une maîtrise en criminologie de l'Université de Montréal et est diplômé du Collège des administrateurs de sociétés.



TONY CULYER est professeur émérite d'économie à York (Angleterre) ; agrégé supérieur de recherches à l'Institute of Health Policy, Management and Evaluation à l'Université de Toronto ; chercheur auxiliaire à l'Institut de recherche sur le travail et la santé, Toronto ; président du Groupe consultatif international NICE, Londres, Angleterre et éminent chercheur invité, Université de Witwatersrand, Afrique du Sud. Il a, par ailleurs, fondé un Groupe d'étude constitué d'économistes en santé. Pendant 33 ans, il a été corédacteur en chef, aux côtés de Joe Newhouse, du Journal of Health Economics, qu'il a cofondé. Il a été vice-président et fondateur du National Institute for Health and Care Excellence (NICE). Il est rédacteur en chef de l'encyclopédie virtuelle Encyclopaedia of Health Economics. Il est à l'origine du rapport de 1994 qui a conduit à la refonte du système de recherche et de développement de NHS. Pendant de nombreuses années, il a dirigé le Département d'économie et d'études connexes à York et, pendant six d'entre elles, il a été vice-recteur adjoint. En Ontario, il a contribué à la fondation du Conseil des citoyens et du Occupational Cancer Research Centre. Il est le lauréat 2015 du Prix William B. Graham de la Fondation Baxter pour la recherche sur les services de santé, en collaboration avec Alan Maynard, un collègue économiste de la santé de York. Il a publié de nombreux ouvrages, principalement en économie de la santé. La troisième édition de son ouvrage The Dictionary of Health Economics (Edward Elgar) est parue en 2014. Un recueil de ses essais non-techniques intitulé The Humble Economist est disponible en ligne gratuitement.



JEAN LOUIS DENIS est professeur titulaire à l'École nationale d'administration publique (ENAP), titulaire de la Chaire de recherche du Canada sur la gouvernance et la transformation des organisations et des systèmes de santé à l'ENAP, professeur invité à Euromed Management (Marseille) et chercheur à l'Institut de recherche en santé publique de l'Université de Montréal. Il réalise actuellement des recherches sur la gouvernance et le processus de changement au sein des organismes et des systèmes de santé. Il s'intéresse en particulier à l'intégration des soins et des services de santé, à la réforme des services de santé, au leadership médical et professionnel ainsi qu'au rôle des données scientifiques dans l'adoption et la mise en œuvre des innovations cliniques et managériales. M. Denis est membre de la Société royale du Canada et de l'Académie canadienne des sciences de la santé et, de 2009 à 2012, il a présidé le comité consultatif de l'Institut des services et des politiques de la santé des Instituts de recherche en santé du Canada (IRSC). De 2003 à 2007, il a assumé les fonctions de coordonnateur fondateur de l'initiative FORCES, un programme de formation visant à parfaire les compétences des gestionnaires de la santé du Canada en matière d'utilisation de la recherche. Il a récemment publié des articles dans le Journal of Health Politics, Policy and Law, Science Organization, Milbank Quarterly et Administration and Society. Il était le chercheur principal d'une subvention d'équipe des IRSC sur le thème de la reconfiguration du système de santé (2008-2013). Depuis mars 2015, il est professeur invité au Département de gestion du King's College de Londres.



ALAN KATZ a été nommé directeur du Centre manitobain des politiques en matière de santé (CMPS), Département des sciences de la santé communautaire, Faculté de Médecine, Faculté des sciences de la santé, Université du Manitoba. Le Dr Katz est médecin de famille et chercheur en services de santé. Il est le chercheur principal dans le cadre de recherches représentant plus de 3 millions de dollars et co-chercheur responsable plus de 10 millions de dollars de travaux de recherche financés par les Instituts de recherche en santé du Canada (IRSC), Research Manitoba et la Fondation des maladies du cœur. Il possède une vaste expérience en soins cliniques et en recherche sur les soins de santé primaires, les indicateurs de qualité des soins, les modèles de prestation de services et les initiatives de réforme en santé, et il a dirigé de nombreuses équipes de recherche. Il occupe le poste de directeur adjoint de la recherche au CMPS depuis huit ans.



JEAN FREDERIQUE LEVESQUE s'est joint au Bureau of Health Information en mars 2013, à titre de chef de la direction. Avant son départ pour l'Australie, le Dr Levesque occupait des postes de direction dans le cadre desquels il devait rendre compte publiquement d'informations sur le système de santé canadien. Il est membre du Comité consultatif d'analyse stratégique de l'Institut canadien d'information sur la santé. Il a occupé le poste de directeur scientifique responsable de l'analyse et de l'évaluation des systèmes de santé à l'Institut national de santé publique et il a été le premier commissaire adjoint responsable de l'analyse et de l'évaluation du rendement à la Commission de la santé et du bien-être du Québec. En 2011-2012, il était professeur invité à l'Université de Melbourne. Les recherches du Dr Levesque se concentrent sur le rendement des soins de santé, notamment en ce qui concerne la façon dont les divers modèles de soins influent sur les résultats et les expériences de soins des patients et sur l'analyse de la réforme des soins primaires. Le Dr Levesque est professeur associé au Centre for Primary Health Care and Equity de l'Université de New South Wales. Il est membre du Collège royal des médecins du Canada et titulaire d'un doctorat en santé publique, d'une maîtrise en santé communautaire et d'un diplôme de médecine de l'Université de Montréal, Canada.



ANTONIA MAIONI est professeure au Département de science politique et à l'Institut pour la santé et la politique sociale de l'Université McGill. Elle enseigne également les principes fondamentaux de la médecine et de la dentisterie à la Faculté de médecine et dans le cadre du programme de maîtrise internationale en leadership de la santé à la Faculté de gestion Desautels. Elle est, en outre, membre du Groupe de recherche en santé et en droit à la Faculté de droit. Elle est membre du Conseil de recherche de l'Institut canadien de recherches avancées (ICRA) et du Collège d'examineurs pour les Instituts de recherche en santé du Canada (IRSC). Elle est titulaire d'un baccalauréat de l'Université Laval, d'une maîtrise de l'École Norman Paterson des affaires internationales de l'Université Carleton et d'un doctorat de l'Université Northwestern. Elle a été professeure invitée à la Mailman School of Public Health de l'Université Columbia, au Harvard's Center for European Studies, à l'Université Duke et à l'Institut universitaire européen. Les recherches de madame Maioni ont été financées par les IRSC, le CRSH et la Fondation Max Bell. Parmi ses publications les plus récentes figure *Health Care in Canada* (Oxford University Press, 2014).



KJELD MØLLER PEDERSEN est professeur d'économie de la santé et de politiques de la santé à l'Université du Danemark du Sud. En dehors de sa carrière universitaire, il a passé quatre ans à la barre d'un service de santé national et neuf ans en tant que vice-président exécutif du groupe LEGO. Il a été membre de plusieurs comités gouvernementaux. En 2002-2003, il a présidé une commission consultative du gouvernement sur l'organisation future du système de soins de santé danois et il est actuellement membre d'un comité d'experts qui conseille le gouvernement sur les investissements hospitaliers. Il est membre de plusieurs conseils d'administration, notamment en tant que président du conseil du Centre national de recherche sur l'environnement de travail, Statistics Denmark, et président du conseil d'administration de l'Hôpital Filadelfia pour l'épilepsie. Il a écrit et co-écrit 19 ouvrages, 55 chapitres de livres, plus d'une centaine d'articles scientifiques et plus d'une centaine d'articles dans des quotidiens et d'autres publications. Il a écrit sur les enjeux de l'économie pharmaceutique, de l'évaluation de la santé, de l'évaluation de l'économie, de l'assurance-maladie, des coûts des transactions économiques appliquées à l'économie de la santé et de la conception et de l'évaluation des systèmes de soins de santé et de la réforme des soins de santé. Il a, en outre, publié de nombreux ouvrages sur les politiques de santé du Danemark.



BRIAN POSTL – Le mandat de cinq ans du Dr Brian Postl à titre de professeur et de doyen de la Faculté de médecine a débuté le 1er juillet 2010. Le Dr Postl a, en outre, été nommé doyen de la Faculté de des sciences de la santé et vice-recteur (sciences de la santé) à compter du 1er février 2014 et son mandat a été prorogé de deux ans, soit jusqu'en 2017. Le Dr Postl est diplômé de l'Université du Manitoba. Il a reçu son diplôme de docteur en médecine en 1976 et, par la suite, il est devenu membre du Collège royal en médecine communautaire (1981) et en pédiatrie (1982). Il est le président fondateur et a exercé les fonctions de chef de la direction de l'Office régional de la santé de Winnipeg (ORSW), poste qu'il a occupé pendant 10 ans. Le Dr Postl a été chef du département de pédiatrie et de santé infantile et chef du département de sciences de la santé communautaire à l'Université du Manitoba. Il a également été directeur de la J.A. Hildes Northern Medical Unit, une division de médecine communautaire et nordique, ainsi que directeur du programme de résidence en médecine communautaire de la Faculté de médecine. Ses travaux de recherche, articles publiés et activités professionnelles ont pour thème la santé des enfants autochtones, la santé circumpolaire et la planification des ressources humaines. Sa contribution dans ces domaines, à laquelle s'ajoute son expérience en tant que pédiatre itinérant dans les collectivités du Nord du Manitoba et du Nunavut, lui a valu le prix de distinction en santé infantile de l'Association canadienne des centres de santé pédiatrique en 2006 et le titre de champion de l'emploi autochtone de l'Association interprovinciale de l'emploi des Autochtones en 2007. Le Dr Postl fait partie de nombreux comités et conseils d'associations, de fondations, d'instituts et d'autres organisations à l'échelle provinciale et nationale. Il a été fait membre de l'Académie canadienne des sciences de la santé en 2011 et membre de l'Ordre du Manitoba en 2012. En juin 2014, le Dr Postl a été nommé président de Recherche Manitoba (RM), un nouvel organisme de financement de la recherche dont le budget pour 2014-2015 est de 17 millions de dollars. Cet organisme réunit sous une même enseigne quatre programmes provinciaux de financement d'envergure.



CHRIS POWER – Ce qui, il y a 30 ans, commença par le désir d'aider les gens dans le besoin est devenu une véritable mission dont l'objet est d'améliorer la qualité des soins de santé pour tous les Canadiens. Le parcours de Mme Chris Power dans le domaine des soins de santé a commencé au chevet de ses patients, en tant qu'infirmière de première ligne. Depuis, elle est devenue l'une des dirigeantes les plus respectées du domaine de la santé au Canada. Son expérience, ses réussites et ses valeurs l'ont propulsée jusqu'au poste de chef de la direction de l'Institut canadien pour la sécurité des patients. Auparavant, Mme Power occupait le poste de présidente et chef de la direction de Capital Health, en Nouvelle-Écosse, dont le budget de fonctionnement annuel atteint environ 900 millions de dollars et dont l'effectif représente 12 000 employés. Sous la direction de Mme Power, Capital Health a été agréée avec mention d'honneur en 2014, le niveau le plus élevé parmi les types d'agréments décernés par Agrément Canada, en raison de 10 pratiques de pointe. Mme Power est titulaire d'un baccalauréat en sciences infirmières de l'Université Mount Saint Vincent et d'une maîtrise en administration de la santé de l'Université Dalhousie. Elle porte le titre de Certified Health Executive (CHE) du Collège canadien des directeurs de services de santé et elle est titulaire d'une bourse de recherche en gestion pour les infirmières de direction de la Wharton School, Université de Pennsylvanie. En 2003, elle a reçu le Prix d'excellence et d'innovation du Collège canadien des directeurs de services de santé et, en 2007, elle a reçu un prix d'excellence du Halifax Progress Club. Elle a figuré parmi les 100 femmes les plus influentes du Canada, dans la catégorie du secteur public, trois années consécutives, de 2007 à 2009. En 2010, elle a figuré au palmarès des 50 meilleurs PDG du Canada atlantique. Mme Power participe à de nombreux efforts collaboratifs de la Fondation canadienne pour l'amélioration des services de santé. En outre, elle occupe des postes de gouvernance importants, notamment celui de coprésidente de SoinsSantéCan, de présidente du Partenariat canadien contre le cancer, de membre du conseil d'administration des Instituts de recherche en santé du Canada et de membre du conseil d'administration de l'Association canadienne pour la recherche sur les services et les politiques de la santé. Tout dernièrement, Mme Power était membre du Groupe consultatif fédéral sur l'innovation des soins de santé et, dans le cadre de ce rôle, elle a acquis une compréhension encore plus pointue des nombreuses organisations pancanadiennes qui contribuent à la création de partenariats, à la mobilisation des compétences et à la réalisation des objectifs de l'ICSP. En dépit de toutes ces distinctions et toutes ces responsabilités, Mme Power a conservé toute son intégrité et attribue sa capacité à garder les pieds sur terre à son amour pour sa famille, à sa foi et à son don pour le chant.



JEAN ROCHON a œuvré dans le domaine de la formation, de la recherche et de la santé publique. Il a rempli les fonctions de directeur du département de médecine sociale et préventive et de doyen de la faculté de médecine à l'Université Laval. Après avoir présidé une commission d'enquête sur la santé et les services sociaux il a œuvré avec l'Organisation mondiale de la santé (OMS). Il a été membre du gouvernement du Québec, comme ministre de la santé et des services sociaux, ministre de la recherche, de la science et de la technologie et ministre de l'emploi, de la solidarité sociale et du travail. Il détient une licence en droit (LL.L) de l'Université de Montréal, un doctorat en médecine (MD) de l'Université Laval et un doctorat en santé publique (DrPH) de l'Université Harvard. Il est professeur émérite à l'Université Laval et œuvre comme expert-conseil avec l'Institut national de santé publique du Québec (INSPQ) 2015.



CAHSR ACRSPS

Canadian Association for Health
Services and Policy Research

L'Association canadienne pour la
recherche sur les services et les
politiques de la santé

Inscrivez ces dates à votre calendrier!

**La date et lieu de la 13^e Conférence
annuelle de l'ACRSPS sont déterminés**

9 au 12 mai 2016

Hôtel Hilton • Toronto (ON)

www.cahspr.ca/fr

Participez à la conversation, envoyez un tweet à l'ACRSPS !

Follow @CAHSPR
Hashtag #CAHSPR

Twitter : Marche à suivre




Créer un compte

- Rendez-vous à l'adresse <http://twitter.com> et trouvez la case d'inscription, ou rendez-vous directement à l'adresse <https://twitter.com/signup>
- Inscrivez votre **nom au complet**, votre **adresse courriel**, et un **mot de passe**.
- Cliquez sur **Créer mon compte..**
- À la page suivante, vous pouvez choisir un **nom d'utilisateur** (les noms d'utilisateur sont des identifiants uniques sur Twitter) — inscrivez votre propre nom d'utilisateur ou choisissez-en un parmi ceux suggérés par Twitter. Le site vous indiquera si le nom d'utilisateur choisi est disponible.
- **Vérifiez une deuxième fois** vos noms, adresses courriel, mot de passe et nom d'utilisateur.
- Cliquez sur **Créer mon compte..**
- Twitter vous enverra un **courriel de confirmation** à l'adresse indiquée au moment de l'inscription. Cliquez sur le lien fourni dans ledit courriel pour confirmer votre adresse et votre compte.

Trouver et suivre les autres

La prochaine étape consiste à trouver et à suivre les autres comptes qui vous intéressent sur Twitter. Cherchez des entreprises, des services publics, des personnes que vous connaissez, des célébrités ou d'autres nouvelles sources qui vous intéressent.. **CONSEIL** : une bonne façon de trouver des comptes à suivre est de regarder qui suivent les personnes que vous admirez. Vous pouvez trouver des comptes en utilisant l'outil de recherche.

Vérifier son fil d'activités : regarder ce qui se passe

Les gazouillis des personnes que vous suivez apparaîtront sur votre page d'accueil Twitter – appelée votre « fil d'activités ». Les nouveaux gazouillis apparaîtront chaque fois que vous ouvrez une session. Cliquez sur les liens dans les gazouillis des autres pour consulter des articles, des images ou des vidéos auxquels ils sont liés. Cliquez sur les mots-clés diésés  pour voir tous les gazouillis concernant ce sujet.

Commencer le gazouillage!

Il peut être amusant et excitant de contribuer au contenu de votre propre compte Twitter! Lorsque les gens s'intéressent à ce que vous inscrivez sur Twitter, ils peuvent VOUS suivre pour voir ce que vous avez à dire! Voici des conseils pour vous lancer :



Se faire un nom : partager des gazouillis, répondre, réagir

Utilisez les **gazouillis** existant sur Twitter pour trouver votre propre voie et montrer aux autres ce qui vous intéresse. **Partagez les gazouillis** les messages que vous aimez, ou, **@répondez** pour réagir à un gazouillis que vous trouvez intéressant.



Mention : inclure d'autres personnes dans votre contenu


Lorsque vous êtes prêt à faire vos propres **gazouillis**, essayez de mentionner d'autres personnes en utilisant leur nom d'utilisateur sur Twitter (précédé du symbole @) dans vos **gazouillis**. Vous attirerez ainsi davantage l'attention sur votre message et vous pourriez même lancer une conversation!



Gazouiller régulièrement

La meilleure façon d'attirer des abonnés est de participer et de contribuer **en gazouillant** régulièrement et de façon concrète.

#Dièse

Définition : Le symbole , appelé mot-clé diésé (#hashtag), sert à marquer des mots-clés ou des thèmes dans un gazouillis. Il a été créé naturellement par les utilisateurs de Twitter comme moyen de classer les messages par catégorie.

- Les utilisateurs indiquent le symbole  devant un mot-clé ou une phrase pertinente (sans espace) dans leur **gazouillis**.
- Le fait de cliquer sur un  dans un message vous permet d'afficher tous les autres **gazouillis** comprenant ce mot-clé.
- Le  peut être utilisé n'importe où dans le **gazouillis** – au début, au milieu ou à la fin.
- Les mots qui débutent par un  deviennent très populaires et sont souvent des sujets de conversation importants.

Conférence de l'ACRSPS 2015

L'Institut des services et des politiques de la santé (ISPS) des IRSC félicitent les lauréats du Prix du meilleur article de l'année et du Prix de l'étoile montante 2014-2015. **Nous vous invitons à faire connaissance des lauréats et à les féliciter lors de la conférence!**

Prix du meilleur article de l'année de l'ISPS des IRSC

« *Introduction of Surgical Safety Checklists in Ontario, Canada* »

Urbach, D.R., Govindarajan, A., Saskin, R., Wilton, A.S., Baxter, N. *Introduction of Surgical Safety Checklists in Ontario, Canada*. *N Engl J Med*. 13 mars 2014; 370:1029-1038. DOI : 10.1056/NEJMsa1308261



David Urbach (M.D., M.Sc.) est professeur en chirurgie ainsi qu'en gestion et évaluation des politiques de santé à l'Université de Toronto. Il est scientifique à l'Institut de recherche en services de santé (IRSS) et dirige le département de recherche « Support, Systems and Outcomes » à l'Institut de recherche de l'Hôpital général de Toronto.



Nancy Baxter (M.D., Ph.D., FRCS, FACS) est professeure agrégée au Département de chirurgie et à l'Institut des politiques, de la gestion et de l'évaluation de la santé de l'Université de Toronto. Elle est également scientifique principale à l'Institut de recherche en services de santé (IRSS).

Prix de l'étoile montante de l'ISPS des IRSC

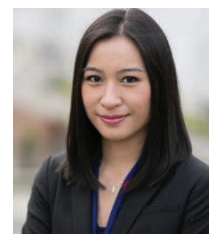


Leah Smith (Ph.D.) est actuellement **boursière postdoctorale à l'Université Queen's** où elle poursuit sa recherche sur les effets à court, moyen et long terme du vaccin contre le VPH et le programme de vaccination des élèves de 8^e année contre le VPH en Ontario.

Smith, L., Kaufman, J.S., Strumpf, E.C., Levesque, L.E. *Effect of human papillomavirus (HPV) vaccination on clinical indicators of sexual behavior among adolescent girls: the Ontario Grade 8 HPV Vaccine Cohort Study*. *CMAJ*. 3 février 2015; 187(2) : E74-E81. DOI : 10.1503/cmaj.140900

Lianping Ti (M.S.P.) est candidate au doctorat à l'École de la santé publique et des populations de l'Université de la Colombie-Britannique. Sa recherche porte sur la prestation et l'efficacité des soins de santé pour les consommateurs de drogues illicites.

Ti, L., Voon, P., Dobrer, S., Montaner, J., Wood, E., Kerr, T. *Denial of pain medication by health care providers predicts in-hospital illicit drug use among individuals who use illicit drugs*. *Pain Res Manag*. mars-avril 2015; 20(2) : 84-88.



Rendez-vous à la page du Programme d'appui communautaire de l'ISPS pour présenter votre candidature pour le prix de l'an prochain!

<http://www.cihr.ca/f/36098.html>